



## A. Vejledning til udfyldelse af logbog for rejefiskeri

Grønlandske fartøjer, der fisker efter rejer, skal føre logbog for fiskeriet. Logbogen udleveres på forlangende af Grønlands Fiskerilicenskontrol (KANUAANA/GFLK).

### Generelt

Logbogen føres træk for træk for hver dag til søs, dvs. de dage, hvor der ikke fiskes, skal der blot skrives i logbogen “sejlads til fiskeplads” eller “fiskesøgning”. Hvert trawltræk, der resulterer i fangst, skal indføres.

Der skal altid skiftes til en ny logbogsside, når fiskeriet skifter til en anden fiskerizone og/eller der skiftes til fiskeri under en anden licens. (Eksempelvis, hvis fiskeriet i løbet af døgnet flytter fra grønlandsk Vestgrønland til Østgrønland eller hvis fiskeriet starter i internationalt farvand og skifter til en national zone.)

Der skal føres en logbogsside for hver dag, til søs. Der kan skiftes til en ny side, hvis antallet af trawltræk overstiger antallet af linier på logbogssiden.

Logbogen er indbundet, og siderne er fortløbende nummereret og skal anvendes i nummerrækkefølge.

Oplysningerne skal være let læselige og må ikke kunne slettes - der skal anvendes kuglepen. Skrives der forkerte oplysninger, slettes hele linien, og der skrives en helt ny linie.



Der må ikke anvendes retteblæk ("Tipp-Ex") eller andet, der dækker helt. Det skal være muligt at kunne læse, hvad der er rettet. En hel logbogsside kan også annulleres ved at skrive ANNULERET hen over helesiden. Se eksempler i bilag 5 og 6.

## 1. Hovedet af logbogssiden

Hoved af logbogen udfyldes som angivet i logbogen, idet det specielt skal bemærkes, **at en "tur" defineres som afgang havn med tom last til ankomst havn for fuld udlosning.**

Fartøjets første tur i et kalenderår starter med tur 1. Strækker en fangstrejse sig hen over nytår, vil den del af turen der ligger i det nye år blive benævnt tur nummer 0.

Desuden skal der under:

- **"Trawltype"** angives trawl-type, iflg. FAO's 3-alfhakoder. (Se bilag 1 for internationale redskabs-typer). Forkortelsen for alm. rejebundtrawl er "OTB"; men hvis der fiskes med en dobbelttrawl (også kaldet tvillingetrawl) er forkortelsen "OTT".
- **"Antal masker"** angives antallet af masker i trawlens omkreds målt ved trawllåbningen.
- **"Maskestørrelse"** angives maskestørrelse i mm;
- **"Maskestørrelse i posen"** angives mindste maskestørrelse i trawlen typisk i fangstposen.
- Anvendes der flere trawltyper kan disse angives under **"trawl nr."**. 2 eller 3.



- Anvendes der en rist med anden tremmeafstand end 22 mm skal det angives i bemærkningsfeltet og angive hvilke trawltræksnummer der er tale om.
- **“Fangstområde”** angives som f.eks. det ICES eller NAFO område, der fiskes i, med angivelse af, om det drejer sig om internationalt farvand eller nationalt farvand. (Se bilag 2 med ISO forkortelser for nationer) F.eks. vil et område i farvandet inden for 200 sømilegrænsen af Østgrønland hedde GRL/ICES XIVa, hvorimod samme område i islandsk farvand vil hedde ISL/ICES XIVa. (Se vedlagte kort med farvandsområder). De særlige underområder i Østgrønland og Vestgrønland behøver føreren ikke at angive.

## 2. Fiskeposition og fangst

Hvis der en dag ikke fiske p.g.a. dårligt vejr eller andet skrives der blot **“INTET FISKERI”** på en linie på det pågældende logbogsblad.

Dagens **trawltræk** er angivet med et dagligt fortløbende nummeret i kolonnen **Træk nr.**

I kolonnen **Trawl nr.** angives nummeret på den trawl der anvendes. Hvis der fiskes med en dobbelttrawl (tvillingetrawl), der er sammensat af to af de trawl, der er anført i logbogshovedet, kan der f.eks. skrives 1+2 eller 2+3 i **Trawl nr.** kolonnen. Dette svare til at man bruger trawltypen OTT.

### **Trawl-træk start**



Tidspunktet for fiskeriets start angives i time- og minuttal UTC. Start position for fiskeriet med angivelse af N for nordlig breddegrad og Ø eller W for længdegrad samt trawlens fiskedybde (dybden til havbunden).

### **Trawl-træk slut**

Angives som under “trawl-træk start”, med angivelse af dybden til havbunden.

### **2.1 Fangst**

Alle trawltræk skal angives i logbogen også trawltræk hvor der ikke er fanget noget enten på grund af revet trawl eller fordi der bare ikke var nogen fangst. (en 0-fangst er lige så god info til biologerne som en fangst)

Fangsten angives i de anførte kolonner i hel levende vægt i kilogram. FAO-forkortelsen for fiskearterne skal anvendes (se bilag 3 for FAO-koder for fiskearter).

For rejer anvendes FAO-forkortelsen PRA for *pandalus borealis* og for “*pandalus montagui*” anvendes forkortelsen AES.

Udkast af fangst skal registreres under selve fangsten, der beholdes om bord. Bifangster over 50 kg. skal ligeledes registreres i de relevante kolonner.

For at opnå en ensartet og overskuelige logbogsføring har Grønlands Fiskerilicenskontrol derfor i samarbejde med Grønlands Naturinstitut udarbejdet et sæt “standard-countgrupper” for rejefangster.



### **Søkogte rejer:**

Opdeles i countgrupperne 40/60; 60/90; 90/120; 120/150; 150/+

I kolonnerne for søkogte rejer bliver den første kolonne opdelt i to med en vandret streg således, at count-grupperne 40/60 og 60/90 deler denne kolonne. (se vedlagte eksemplar af rejelogbogen).

### **Frosne rå rejer:**

Opdeles i countgrupperne 40/60; 60/90; 90/120; 120/150; 150/+

### **Industri rejer:**

Kolonnen for industrirejer opdeles i to med en vandret streg således, at eventuelle fangster af andre rejearter end pandalus borealis, f.eks. pandalus montagui, der ikke skal indgå i kvoteregnskabet, kan anføres.

### **Montagui rejer:**

Dersom fangst af montaguirejer ikke skal indregnes i kvotetrækket for Pandalus Borealis skal registreringen af montaguirejer ske efter følgende regler:

Generelt vil fangster af Pandalus Montagui (AES) rejer altid være iblandet fangsten af Pandalus Borealis (PRA) og mængden kan variere meget.

For montagui rejer skal den internationale FAO-forkortelse "AES" anvendes.

For montagui rejer skal det præciseres, at det er den reelle fangst af montagui i kilo, der skal angives på basis af en eller flere repræsentative prøve fra produktgrupperne af det pågældende trawltræk.



Hvis der ses en større mængde af montagui-rejer i fangsten, gøres følgende:

1. Udtag først en prøve fra trawltrækket fra bingetanken den procentstørrelse skives i bemærkningsfeltet med angivelse af trawltræksnummer. (se bilag 4 a) Prøven behandles som beskrevet i punkterne 3- 8.
2. Under produktionen af fangsten tages der tilsvarende prøver af produktgrupperne Søkogte, Frosne og Industrirejer efter samme fremgangsmåde som under punkt 3 - 8
3. Prøven skal tages tilfældigt, dvs. at man ikke skal tage prøven, hvor man kan se, at der er flere eller færre montagui-rejer end i resten af fangsten. Prøven skal være på 1-2 kg.
4. Hele prøven vejes
5. Derefter sorteres montagui-rejerne fra, og disse vejes separat. (se billede af montagui-rejen)
6. Derefter laves følgende beregning:

$$\frac{\text{Vægt af montagui - rejer}}{\text{Samlet vægt af prøven}} \times 100\% = \text{Procent montagui-rejer}$$



Eksempel:

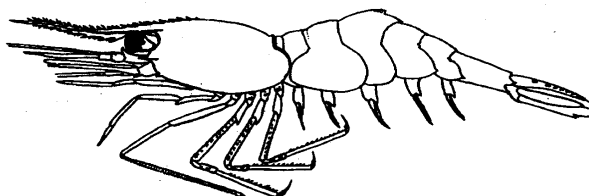
$$\frac{300 \text{ gram montagui - rejer}}{2000 \text{ gram rejer ialt}} \times 100 \% = 15\% \text{ montagui-rejer}$$

7. Den samlede mængde montagui-rejer udregnes ved at tage den samlede produkttype af fangsten i trawltrækket og gange med %-delen udregnet fra prøven. Hvis den samlede produktionstype af fangsten i trawltrækket er 2000 kg og der er 15% montagui-rejer i prøven, så gælder følgende:

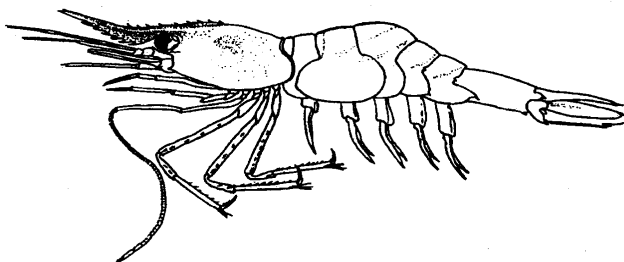
$$\frac{15\% \times 2000 \text{ kg}}{100\%} = 300 \text{ kg montagui-rejer}$$

8. Denne mængde fratrækkes det produkt og den count-gruppe, hvor montagui-rejeren forekommer i.
9. Derefter skrives mængden af montagui-rejer i logbogen for hvert træk i samme kolonne som produkttypen og countgruppen. Kolonnen deles op i to, hvor den øverste del af kolonnen er for montagui-rejer og den nederste del af kolonnen er for *Pandalus Borealis* rejerne.

Det er kun, når mængden af montagui-rejer er udregnet og angivet på den beskrevne måde, at montagui-rejer ikke indgår i PRA-kvoteforbruget.



Dybshavsreje, *Pandalus borealis*



"Tigerreje", *Pandalus montagui*

**Figur 1.** Forskel på montagui og borealis. Montagui rejer vil have en lidt anderledes farve (og er ofte lidt mindre end borealis). Montagui er lettest at kende på striberne på kroppen, som oftest er en lidt stærkere rød farve. Et andet kendetegn er pandetornen. Montagui rejernes pandetorn er mere opadbøjet og har ingen pigge på den øverste halvdel.





Der henvises i øvrigt til vedlagte eksempel (bilag 4 og 4a) på logbogsføring med angivne countgrupper.

**Bemærk:**

- Laver fartøjet et produkt, der ikke umiddelbart passer ind i logbogens countgruppeopdeling, er det produktets gennemsnitscount, der afgør i hvilken kolonne det skal placeres.
- F. eks kan et produkt være count 80-110 med et gennemsnit på 85, produktet skal derfor placeres i kolonne 60/90.
- Hvis produktet derimod er count 80-110 uden fastlagt gennemsnit, skal det placeres der hvor gennemsnittet af countgrænserne falder dvs.  $(80+110)/2=95$  - produktet placeres derfor i kolonne 90/120.
- Hvis gennemsnittet falder lige på en kolonnegrænse skal produktet placeres i den "bedste sortering". Dvs. at et produkt med count 80-100, der har et gennemsnit på 90, placeres i kolonnen 60/90.

Dagens fangst i alt sammentælles i rubrikken "Dagen i alt i fangstområdet".

Fartøjsføreren skal dagligt underskrive alle udfyldte sider i logbogen.

Fartøjsføreren bekræfter med underskriften, at de anførte oplysninger er i overensstemmelse med de faktiske forhold.

## **2.2 Registrering af fangst af havpattedyr herunder også store hajer.**

Eventuel fangst af havpattedyr, der uheldigvis bliver fanget i redskaberne, skal ligeledes registreres i logbogen. Fangsten kan



angives i bemærkningsfeltet og her anføres hvilket havpattedyr, der er tale om samt evt. køn og alder, hvis dette kan fastslås. Desuden angives hvilket træk/kast-nummer havpattedyret blev taget i. Er der ikke plads i bemærkningsfeltet, kan linien under det pågældende træk anvendes.

Ved fangst af hajer angives arten og antallet og vægten estimeres efter bedste evne.

### 2.3 Indsendelse af logbogsblade.

Logbogens hvide og gule sider indsendes til Grønlands Fiskerilicenskontrol, Postboks 501, 3900 Nuuk senest 24 timer efter losning.

Logbogens røde kopi skal altid forefindes om bord i fartøjet. Den blå kopi kan evt. sendes til rederiet.

Kasserede logbogsblade, som følge af fejlskrivning o.l., skal også indsendes til GFLK, således at logbogsbladenes nummerrækkefølge ikke brydes. En kasseret logbogsside annulleres ved at skrive, med store bogstaver, tværs henover siden "ANNULLERET". (se bilag 6)

---

**Bilag 1:** FAO-forkortelser for redskabstyper.

**Bilag 2:** FAO-forkortelser for fiskearter (skal revidres)

**Bilag 3:** Eksempel for udfyldelse af logbogen for rejetrawler,

**Bilag 4:** Eksempel for udfyldelse af logbogen (rettelser) for rejetrawler.

**Bilag 5:** Eksempel for "ANNULLERING" af logbogsblad.

<b>Redskabstyper</b>	<b>Kode</b>
Bundtrawl med skovle	OTB
Dobbelt trawl (tvillingetrawl)	OTT
Rejebundtrawl	TBS
Bomtrawl	TBB
Skrabevod	DRB
Parbundtrawl	PTB
Snurrevod	SDN
Flyvertræk	SSC
Flydetrawl	OTM
Parflydetrawl	PTM
Snurpenot	PS
Garnredskaber	GN
Nedgarn (sættegarn)	GNS
Drivgarn	GND
Toggegarn	GTR
Krogliner	LL
Bundliner	LLS
Flydeliner	LLD
Håndliner og stænger	LHD
Tejner	FPO
Harpun	HAR
Diverse	MIS

**Økonomiske zoner – Nationer – Farvande**  
ISO-forkortelser

ISO-forkortelse	Nation
BEL	Belgien
CAN	Canada
CUB	Cuba
DEU	Tyskland
DNK	Danmark
ESP	Spanien
FRA	Frankrig
FRO	Færøerne
GRB	Storbritannien
GRL	Grønland
IRL	Irland
ISL	Island
NLD	Holland
NOR	Norge
POL	Polen
PRT	Portugal
RUS	Rusland
SWE	Sverige
USA	De Forenede Stater (USA)
INT	Internationalt farvand
GRZ	Grå zone

### Species list

FAO 3-Alpha code	English common name	Scientific Name
ALF	Alfonsinos	<i>Beryx</i> spp.
ALC	Baird's slickhead	<i>Alepocephalus bairdii</i>
ANT	Blue antimora (Blue hake)	<i>Antimora rostrata</i>
API	Iceland catshark	<i>Apristurus</i> spp.
ARG	Argentines	<i>Argentina</i> spp.
BLI	Blue ling	<i>Molva dypterygia</i>
BRF	Blackbelly rosefish	<i>Helicolenus dactylopterus</i>
BSF	Black scabbard	<i>Aphanopus carbo</i>
BSH	Blue shark	<i>Prionace glauca</i>
BSK	Basking shark	<i>Cetorhinus maximus</i>
BSS	Seabass	<i>Dicentrarchus labrax</i>
CAP	Capelin	<i>Mallotus villosus</i>
CAS	Spotted wolffish	<i>Anarhichas minor</i>
CAT	Wolffish	<i>Anarhichas</i> spp.
CFB	Black dogfish	<i>Centroscyllium fabricii</i>
CMO	Rabbit fish (Rattail)	<i>Chimaera monstrosa</i>
COD	Atlantic Cod	<i>Gadus morhua</i>
COE	European conger	<i>Conger conger</i>
CYO	Portuguese dogfish	<i>Centroscymnus coeleolepis</i>
CYH	Large-eyed rabbit fish (Ratfish)	<i>Hydrolagus mirabilis</i>
CYP	Longnose velvet dogfish	<i>Centroscymnus crepidater</i>
DCA	Birdbeak dogfish	<i>Deania calceus</i>
ELP	Eelpout	<i>Lycodes esmarkii</i>
EPI	Black (Deep-water) cardinal fish	<i>Epigonus telescopus</i>
FOR	Forkbeard (Forkhead)	<i>Phycis phycis</i>
GAM	Mouse catshark	<i>Galeus murinus</i>
GHL	Greenland halibut	<i>Reinhardtius hippoglossoides</i>
GFB	Greater forkbeard	<i>Phycis blennoides</i>
GSK	Greenland shark	<i>Somniosus microcephalus</i>
GUP	Gulper shark	<i>Centrophorus granulosus</i>
GUQ	Leafscale gulper shark	<i>Centrophorus squamosus</i>
HAD	Atlantic Haddock	<i>Melanogrammus aeglefinus</i>
HAL	Atlantic halibut	<i>Hippoglossus hippoglossus</i>
HER	Atlantic herring	<i>Clupea harengus</i>
HOM	Atlantic horse mackerel	<i>Trachurus trachurus</i>
HPR	Silver roughy (Pink)	<i>Hoplostethus mediterraneus</i>
HXC	Friiled shark	<i>Chlamydoselachus anguineus</i>
JAD	Norwegian skate	<i>Raja nidarosiensis</i>
KCD	Red king crab	<i>Paralithodes camtschaticus</i>
KEF	Deep-water red crab	<i>Chacon (Geyron) affinis</i>
LIN	Ling	<i>Molva molva</i>
LUM	Lumpfish	<i>Cyclopterus lumpus</i>
MAC	Atlantic mackerel	<i>Scomber scombrus</i>
MOR	Moras	Moridae
ORY	Orange roughy	<i>Hoplostethus atlanticus</i>
OXN	Sailfin roughshark (Sharpback shark)	<i>Oxynotus paradoxus</i>
PHO	Risso's smoothhead	<i>Alepocephalus rostratus</i>

FAO 3 Alpha code	English common name	Scientific Name
PLA	American plaice	<i>Hippoglossoides platessoides</i>
PLE	European plaice	<i>Pleuronectes platessa</i>
POC	Polar cod	<i>Boreogadus saida</i>
POK	Saithe (Pollock)	<i>Pollachius virens</i>
PRA	Northern prawn	<i>Pandalus borealis</i>
REB	Beaked redfish	<i>Sebastes mentella</i>
RED	Redfish (unspecified)	<i>Sebastes</i> spp.
REG	Golden redfish	<i>Sebastes marinus</i>
RHG	Roughhead grenadier	<i>Macrourus berglax</i>
RIB	Common mora	<i>Mora moro</i>
RNG	Roundnose grenadier	<i>Coryphaenoides rupestris</i>
SBL	Blondnose six-gilled shark	<i>Hexanchus griseus</i>
SBR	Red seabream	<i>Pagellus bogaraveo</i>
SCK	Kitefin shark	<i>Dalatias licha</i>
SFS	Silver scabbard	<i>Lepidopus caudatus</i>
SHL	Greater lanternshark	<i>Etmopterus princeps</i>
SHL	Velvet bally	<i>Etmopterus spinax</i>
SHO	Blackmouth dogfish	<i>Galeus melastomus</i>
RCT	Straightnose rabbitfish	<i>Rhinochimaera atlantica</i>
RJG	Arctic skate	<i>Raja hyperborea</i>
RJY	Round skate	<i>Raja fyllae</i>
SFV	Small redfish (Norway haddock)	<i>Sebastes viviparus</i>
SKA	Skates	<i>Raja</i> spp.
SKH	Sharks	Selachimorpha
SYR	Knifetooth dogfish	<i>Scymnodon ringens</i>
TJX	Spiny (Deep-sea) scorpionfish	<i>Trachyscorpia cristulata</i>
USK	Tusk	<i>Brosme brosme</i>
WHB	Blue whiting	<i>Micromesistius pouzassou</i>
WRF	Wreckfish	<i>Polyprion americanus</i>

Fartøjet: <b>AMIGO</b>	Tur nr. <b>I</b>	Trawl nr.1	Trawl nr.2	Trawl nr.3	Fangstområde, jvf. kontrolbekendtgørelsen
Reg. nr.: <b>GR-99-999</b>	Trawtype: <b>OTGOTT</b>	ØKO	VONIN	ØKO	<b>GRL MAF0</b>
Radiokaldesignal: <b>OYXX</b>	Antal masker:	3400	3400	3200	Evt. bemærk: <b>I stk grønlandsøl i træk no. 1</b>
Licens nr.: <b>PPA-KX-0</b>	Maskestørrelse	40 mm	40 mm	40 mm	<b>TRÆK 2: 90% AES - MID + FRO</b>
	Maskestørrelse i pose:	44 mm	44 mm	44 mm	<b>TRÆK 3: 20% AES - SØK</b>
					<b>TRÆK 3: 15% AES i SØK</b>

Træk nr.	TRAWL-TRÆK START				TRAWL-TRÆK SLUT				STØRRELSFORDELING AF REJER TIL PRODUKTION OG INDHANDLING											
	Kl.GMT time : min.	Position grd. min.	Dybde m	Kl.GMT time : min.	Position grd. min.	Dybde m	Art. Rejer kg	Art. RED kg	Art. MZZ kg	SØKOGTE REJER					FROSNE PÅ REJER					INDUSTRI kg
										40/60	60/90	90/120	120/150	150/+	40/60	60/90	90/120	120/150	150/+	
1	6609/1	6609/1	2150	6609/1	6609/1	240	1500	RED	MZZ	40/60	60/90	90/120	120/150	150/+	40/60	60/90	90/120	120/150	150/+	0
2	6530/2	6530/2	2150	6530/2	6530/2	300	1500	RED	MZZ	40/60	60/90	90/120	120/150	150/+	40/60	60/90	90/120	120/150	150/+	450
3	6459/0	6459/0	2150	6459/0	6459/0	200	1500	RED	MZZ	40/60	60/90	90/120	120/150	150/+	40/60	60/90	90/120	120/150	150/+	300
4	6510/0	6510/0	2150	6510/0	6510/0	200	1500	RED	MZZ	40/60	60/90	90/120	120/150	150/+	40/60	60/90	90/120	120/150	150/+	1000
5	6505/0	6505/0	2150	6505/0	6505/0	200	1500	RED	MZZ	40/60	60/90	90/120	120/150	150/+	40/60	60/90	90/120	120/150	150/+	2000
6	6505/0	6505/0	2150	6505/0	6505/0	200	1500	RED	MZZ	40/60	60/90	90/120	120/150	150/+	40/60	60/90	90/120	120/150	150/+	0
7	6505/0	6505/0	2150	6505/0	6505/0	200	1500	RED	MZZ	40/60	60/90	90/120	120/150	150/+	40/60	60/90	90/120	120/150	150/+	0
8	6505/0	6505/0	2150	6505/0	6505/0	200	1500	RED	MZZ	40/60	60/90	90/120	120/150	150/+	40/60	60/90	90/120	120/150	150/+	0
9	6505/0	6505/0	2150	6505/0	6505/0	200	1500	RED	MZZ	40/60	60/90	90/120	120/150	150/+	40/60	60/90	90/120	120/150	150/+	0

I ALT FRA SIDSTE AKTIVMELDING TIL DATO KVOTE-OMRÅDE

NBS-025-80 KUAKTAKTA MORTERIA

Sendes til GFLK Fartøjsførerens underskrift: Henriard J. Kragehoj